

En hemsida till Bowlingklubben Strömkarlen

**Andreas Bergqvist, Stefan Dunbrant, Marie
Gustafsson, Björn Lindberg, Joan Ljungh
och Annika Olsson**

PROJEKTARBETE

En hemsida till Bowlingklubben Strömkarlen

Andreas Bergqvist, Stefan Dunbrant, Marie Gustafsson, Björn Lindberg, Joan Ljungh och Annika Olsson

Sammanfattning

Vår uppgift var att hjälpa BK Strömkarlen att göra en hemsida som hjälper dem att marknadsföra klubben. De vill ha möjlighet att avboka sig direkt på hemsidan samt se kommande matcher och resultat för spelade matcher. Ett medlemsregister och statistiska ska också finnas på sidan.

För att utforma hemsidan har vi använt oss av en objektorienterat synsätt i analysen och ett strukturerat sätt i programmeringsfasen.

Resultatet ser ni på <http://www.bkstromkarlen.se>

Utgivare:	Högskolan Trollhättan/Uddevalla, Institutionen för teknik, matematik och datavetenskap, Box 957, 461 29 Trollhättan Tel: 0520-47 50 00 Fax: 0520-47 50 99 Web: www.htu.se	
Examinator:	Ann Johansson	
Handledare:	Inger Björkman	
Nivå:	Fördjupningsnivå 2	Poäng: 5
Datum:	2004-05-14	
Nyckelord:	Strömkarlen,hemsida,analys,design,implementering	

PROJEKTARBETE

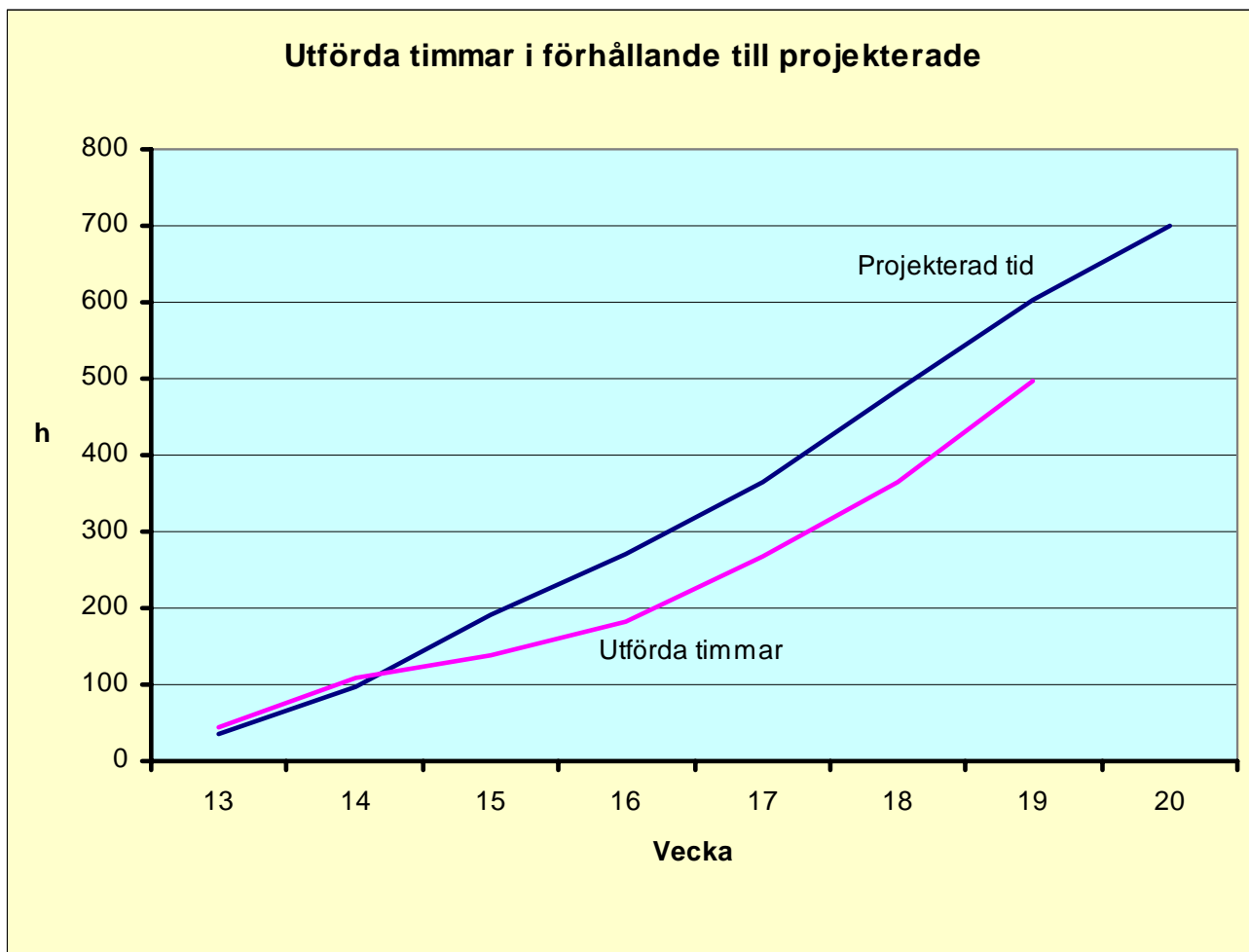
Innehållsförteckning

Sammanfattning.....	i
1 Inledning	2
1.1 Bakgrund.....	3
1.2 Syfte och mål.....	3
2 Förutsättningar	3
2.1 Avgränsningar	4
3 Modeller och metoder i analysfasen	4
3.1 Klassdiagram.....	4
3.2 Datamodell	5
3.3 Användningsfallsdiagram.....	5
4 Design och gränssnitt.....	7
4.1 Navigation.....	8
4.2 Sidlayout	9
4.3 Grafisk profil	9
4.4 Formulärdesign	10
4.5 Meddelanden.....	10
5 Implementering.....	11
6 Simuleringar.....	12
7 Mätningar.....	12
8 Resultat	12
9 Slutsats	12
9.1 Alternativa lösningar.....	12
9.2 Problem.....	13
Källförteckning.....	14

Bilagor

- A Serveralternativ
- B Klassdiagram
- C Datamodell
- D Lista över tabeller och fält i databasen
- E Adresser till de tekniska hjälpmedlen
- F Projektdirektiv med riskanalys
- G Övergripande projektplan
- H Tidsåtgång

PROJEKTARBETE



		Summa
U	kontakt med Uppdragsgivare	7,2
T	projektdirektiv, riskanalys & Tidsredovisningssystem	49,5
P	arbete med övergripande Projektplan	44,5
A	Analys (systemering)	98,7
I	Implementering	246,5
S	arbete med Slutlig projektrapport	12
Ö	Övrigt	7,4
D	Dagbok	29,8

1 Inledning

Vi fick till uppgift att hjälpa BK Strömkarlen att göra en hemsida. Önskemålen på hemsidan var dessa:

- Allmän information om klubben.
- Information till de som är intresserade av att bli medlemmar.
- Möjligheter för medlemmarna att avboka sig från kommande aktiviteter.

PROJEKTARBETE

- Tillgång till matchprogram med matchresultat.
- Snittlista för egna respektive övriga matcher och en snittlista för medlemmarnas matchresultat.
- Ett medlemsregister med bilder, adress och annan nödvändig information.

1.1 Bakgrund

BK Strömkarlen är en aktiv bowlingklubb som spelar i division 3.

Antal medlemmar i dagsläget uppgår till 17 och de spelar ungefär 20 matcher på vårsäsongen och lika många på höstsäsongen.

Idag har klubben ett huvudproblem som i sin tur för med sig flera delproblem.

Huvudproblemet är att klubben tillämpar papper och telefon som interna kommunikationsmedel och endast har ett träningstillfälle en gång per vecka. Detta medför att tar det lång tid att för informationen att nå mottagaren om han inte tränar regelbundet.

Matchresultat och statistik förvaras på papper i bowlinghallen och för att ta del av den informationen måste man fysiskt förflytta sig till bowlinghallen.

BK Strömkarlen har ingen annonsering för att värva nya medlemmar utan nya medlemmar värvas ofta från bekantskapskretsen.

1.2 Syfte och mål

Syftet är att underlätta det administrativa arbetet i klubben och erbjuda en dygnetruntservice med matchresultat, avbokningsmöjligheter och information till sina medlemmar och allmänheten.

BK Strömkarlens mål är att förbättra och centralisera informationen inom klubben m h a en hemsida som också visar allmänheten att klubben finns.

1.2.1 Delmål

- Underlätta nyrekrytering.
- Avbokningar från matcher ska fungera på ett smidigare sätt än tidigare.
- Snabb åtkomst till matchprogram, matchresultat och snittlista.

2 Förutsättningar

BK Strömkarlens direktiv förutsatte att de hade tillgång till ett webbhotell med databas möjligheter. Eftersom de inte sen tidigare hade någon sådan lösning tog vi fram fem

PROJEKTARBETE

olika alternativ. De valde ett alternativ som uppfyllde våra krav på tillförlitlighet, lagringsutrymme och DBHS (DataBasHanteringsSystem).

De olika förslagen återfinns som bilaga.

2.1 Avgränsningar

Vi har avgränsat oss till det uppdragsgivaren ville ha utfört i första hand

I första hand vill de ha utfört

- Allmän information om klubben
- Ett matchprogram som visar klubbens kommande matcher.
- Visa resultat för spelade matcher.
- En lista med statistik från spelade matcher.
- En avbokningskalender där man kan avboka sig direkt över nätet.
- Annonsering om nya medlemmar.

Textmaterial som ska vara på hemsidan samt foton på medlemmar tillhandahålls av uppdragsgivaren.

3 Modeller och metoder i analysfasen

Vi har använt oss av den objektorienterade modellen i analysfasen och ett strukturerat programmeringsspråk i implementeringsfasen.

För att analysera vilka fält som behövdes i databasen gjorde vi ett objektorienterat klassdiagram och en datamodell m h a UML (Unified Modelling Language). Tillsist gjorde vi ett användningsfallsdiagram där vi visar allmänhetens, medlemmars och administratörens tillgång till hemsidans olika funktioner.

Klassdiagrammet och datamodellen återfinns som bilaga. Som bilaga återfinns också en översikt över databasens alla tabeller och attribut.

3.1 Klassdiagram

Klassdiagrammet visar relationen och kardinaliteten mellan de sju klasserna vi valde. Klasserna är:

- Medlem
- Avbokning
- Medlemsresultat
- Match

PROJEKTARBETE

- Lag
- Inloggning
- Matchprotokoll

Klassdiagrammet utgjorde vår allra första analys, därför var kompletteringar nödvändiga allt eftersom projektet fortskred.

3.2 Datamodell

Datamodellen är en utvidgning av klassdiagrammet och där har vi tillämpat första och andra normalformen. Den visar även primära och främmande nycklar.

Vi har försökt tillämpa normalformerna men i vissa tabeller i databasen har vi valt att lagra dubbelt. Orsaken till detta är att det annars skulle krävas onödigt långa och komplicerade sql-satser och medföra en ökad belastning på databasen. Det hade även tillkommit en del nya fält samt en ny tabell som håller reda på vilka säsonger som finns tillgängliga.

3.3 Användningsfallsdiagram

3.3.1 Beskrivning i Brief format

- Administratören
 - Läser allmän information
 - Loggar in
 - Läser medlemsinformation
 - Avbokar sig
 - Administrerar hemsidan
- Allmänheten
 - Läser allmän information
- Medlemmar
 - Gör allt som administratören gör förutom att administrera hemsidan

PROJEKTARBETE

Användningsfallsdiagram

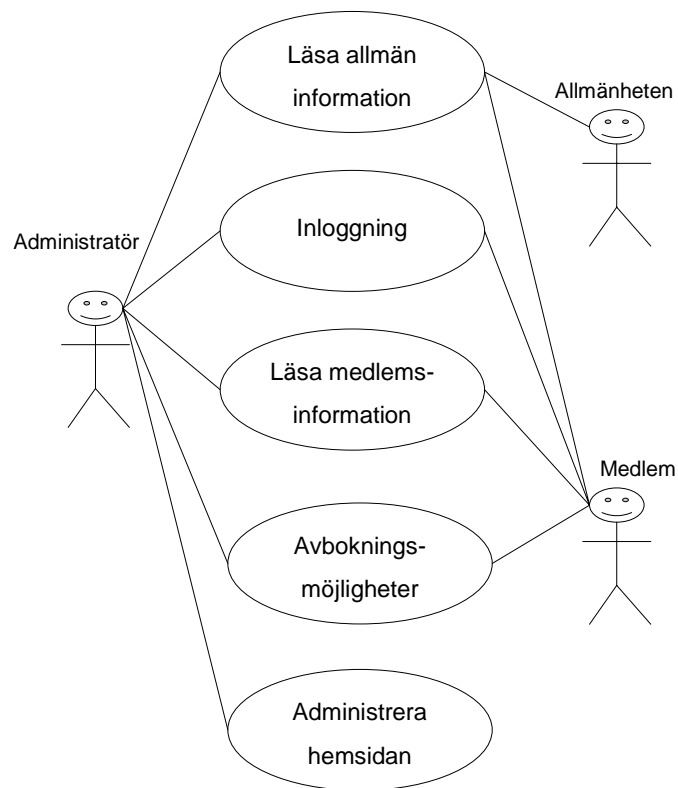


Fig 1 Användningsfallsdiagram

3.3.2 Beskrivning i Casual format

3.3.2.1 Läs allmän information

En person som bor i Trollhättan har blivit intresserad av bowling och han söker på Internet efter bowling klubbar i närheten av där han bor. Han hittar BK Strömkarlen i Trollhättan och blir nyfiken och klickar sig dit. Här kan han läsa om klubben, hur han blir medlem osv.

3.3.2.2 Inloggning

När administratören eller en medlem ska läsa eller skriva information som inte allmänheten har rätt att läsa t ex uppdatera sidan eller läsa medlemsinformation måste vederbörande logga in.

3.3.2.3 Läs medlemsinformation

Medlemsinformation är information som endast medlemmar har tillgång till. Ett scenario när detta inträffar är när en medlem vill hitta information om en annan

PROJEKTARBETE

medlem, t ex vad han/hon har för telefonnummer. Ett annat scenario är om medlemmen vill ändra sina medlemsuppgifter.

3.3.2.4 *Avbokningsmöjligheter*

Om en medlem inte kan närvara med vid ett matchtillfälle kan denne logga in på hemsidan och avboka sig från den matchen.

3.3.2.5 *Administration av hemsidan*

En ny säsong har startat och när klubben har fått reda på matchschemat och vilka lag de ska möta för administratören in dessa uppgifter i ett formulär på hemsidan. Ett annat scenario är när en ny medlem har tillkommit, då för administratören in detta via ett formulär. Efter en match för administratören in resultaten på hemsidan.

4 Design och gränssnitt

Vår målgrupp bestod av användare med ingen eller lite datorvana vilket ökade kraven på god och lättförståelig design. Eftersom ett av BK Strömkarlens önskemål var att rekrytera nya medlemmar till klubben har vi valt att lägga information såsom information om klubben, hur man blir medlem och hur man kontaktar klubben på första sidan.

Vi presenterade två grundläggande layoutprinciper för uppdragsgivaren.

Båda förslagen bygger på vårt sätt att läsa, uppifrån och ned och från vänster till höger. Detta gör att det faller sig naturligt att det första stället man tittar på när man kommer in på sidan är uppe i vänstra hörnet. Därför skall den viktigaste informationen såsom beskrivande titel på sidan och menyer placeras så nära det övre vänstra hörnet som möjligt.

Förslag nummer ett:

Logotyp	Titel/information om sidan.
Länkar till undersidor	Undersidor visas här

Fig 2 Layoutprincip nummer ett

PROJEKTARBETE

Layoutprincip nummer ett med information eller titel längst upp och meny till vänster är den vanligast förekommande på Internet. Vi rekommenderade detta förslag eftersom det är det mest vedertagna på Internet.

Förslag nummer två:

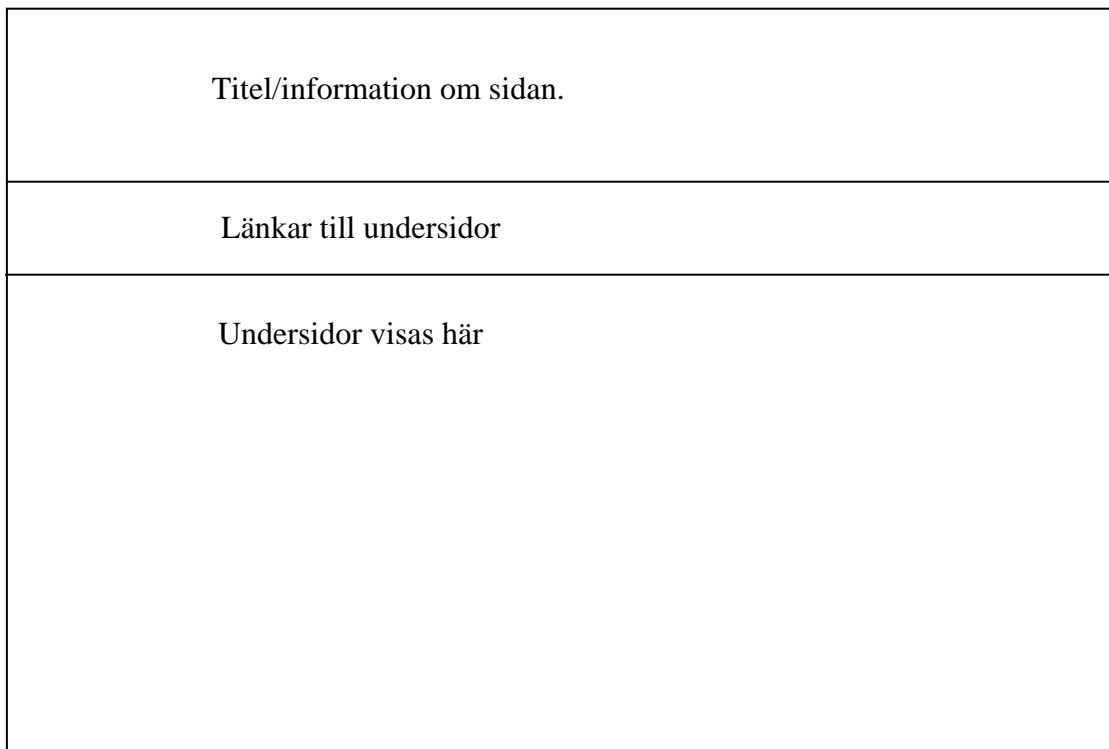


Fig 3 Layoutprincip nummer två

Denna princip är en variant av den första förslaget. Skillnaden är att ingen meny finns till vänster.

4.1 Navigation

Navigering på sidan sker genom en meny som finns till vänster på sidan. När användaren klickar på en länk så byts innehållet ut i en ram. Själva huvudsidan laddas alltså aldrig om. Framför varje menyalternativ har vi valt att placera en liten grön pil för att utmärka dem från övriga länkar på sidan. Vi har även placerat en hand längst upp för att ytterligare utmärka att menyn är klickbar. När musen dras över ett menyalternativ så skiftar länken färg till en något ljusare ton och blir understruken.



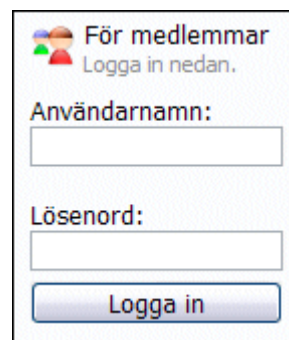
Fig 4 Navigation

4.1.1 Inloggning

För att kunna administrera sidan och lägga in resultat så måste man vara inloggad. Detta görs via inloggningsrutan strax under huvudmenyn. För att förtydliga att denna funktion

PROJEKTARBETE

endast är för medlemmar så har vi satt dit en bild på två figurer som skall symbolisera användare.



The login form is titled 'För medlemmar' and includes the instruction 'Logga in nedan.'. It features two input fields: 'Användarnamn:' and 'Lösenord:'. Below the fields is a blue button labeled 'Logga in'.

Fig 5 Loginruta

4.1.1.1 Medlemsmeny och administratörsmeny

När inloggningen är klar byts inloggningsrutan ovan ut mot en meny. Loggar man in som administratör byts även handen ut mot en nyckel. Detta ska symbolisera att man är inloggad som administratör. Loggar man in som medlem behålls den vanliga medlemsbilden.



Fig 6 Administratörsmeny



Fig 7 Medlemsmeny

4.2 Sidlayout

Vi har använt oss av två olika utseenden på våra undersidor. En för de publika sidorna och en för de sidor som kräver inloggning. Detta för att utmärka vad som är den publika delen och vad som endast medlemmar har tillgång till. Den publika delen har en rundad ram. Medlemsdelen och administratörsdelen har en rak ram.

4.3 Grafisk profil

Vi har under arbetets gång haft som mål att göra en så funktionell hemsida som möjligt med tilltalande gränssnitt. Gränssnittet är en av de viktigaste delarna på webbplatsen eftersom det är viktigt att användaren förstår sidans alla funktioner. Vi hade fria händer när det gällde designen av sidan. De hade några önskemål om effekter såsom att muspekaren skulle ändras när den for över en länk. Det blev nedprioriterat eftersom vi har erfarenhet av att denna typ av extrafinesser inte uppskattas av besökare. De hade endast svart och vit i logotypen så vi fick fria händer även där.

Vi valde att använda blåa färger i olika nyanser genomgående på sidan eftersom det är en allmänt omtyckt färg och de lugna nyanserna gör att det inte blir ansträngande för ögonen att surfa omkring på sidan. Även länkarna på undersidorna har en blå färg men till skillnad från menylänkarna är de alltid understrukna för att ytterligare skilja dem från menyn och visa att de är länkar. Besökta länkar får en mörkare ton av blå.

PROJEKTARBETE

Brödtext på sidorna är svart med vit bakgrund för att ge maximal kontrast och läsbarhet. Vi har även gett brödtexten mycket utrymme d v s inte för nära några kanter för att ytterligare öka läsbarheten.

Vi vill att besökarna direkt skall associera sidan med bowling när de för första gången besöker den. Därför har vi lagt in lite välkända bowlingelement såsom käglor.

4.3.1 Logotyp

BK Strömkarlen hade även önskemål om att vi skulle utveckla deras logotyp. När de kom till hade de en svart/vit logotyp föreställande Strömkarlen. För att göra den mer tilltalande lade vi till en ljusblå ram och några bowlingkäglor samt gav den en mörkblå färg.

4.4 Formulärdesign

En mycket stor del av webbplatsen består av formulär för inmatning av data. Därför var det viktigt att dessa var välstrukturerade och lätta att förstå. Därför diskuterade vi hur vi skulle presentera dessa. Vi diskuterade i banor som –*”Vad är det första man tänker på när man skall föra in dessa data?”* och strukturerade formulären därefter. Alla fält är tydligt utmärkta med beskrivande rubriker.

4.5 Meddelanden

Vi har på webbsidan använd oss meddelanden med pedagogiska bilder för att visa vad som hänt.

Vi ger ett exempel!

Om en medlem bokar av sig från en match kommer ett meddelande upp som talar om att medlemmen blivit avbokad eller om avbokningen misslyckats. I meddelandet visas även en bild med en ”tumme upp” för att visa att det gått bra.

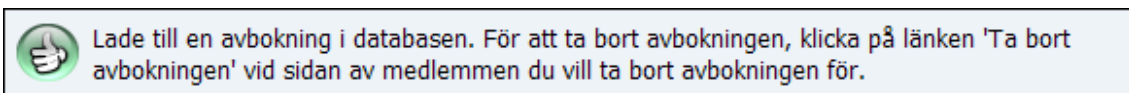


Fig 8 Exempel på Meddelande

Vid fel visas ett felmeddelande med en symbolisk bild och en förklarande text.



Fig 9 Exempel på Felmeddelande

PROJEKTARBETE

5 Implementering

Efter analys och design av gränssnittet övergick vi till implementeringsfasen. Vi hade flera valmöjligheter på programmeringsspråken eftersom webbhotellet stödde både ASP (Active Server Pages), ASP.net och PHP (PHP: Hypertext Preprocessor). Eftersom funktionerna på sidan både är många och komplicerade valde vi PHP för det var det språk vi hade mest övning i sen tidigare.

För att ge användaren ett grafiskt gränssnitt har vi använt oss av HTML (HyperText Markup Language) och för att kommunicera med databasen använde vi oss av PHP.

För att utnyttja tiden vi hade till vårt förfogande så bra som möjligt delade vi upp hemsidan i olika delar. Vilka är:

- Design
- Lagsidor
- Medlemssidor
- Matchschema
- Matchresultat
- Snittlista
- Avbokningsmöjligheter
- Statiska sidor med bara HTML-kod

Med jämna mellanrum under kodningsarbetet samlades vi för att tillsammans lösa problem och utforma gemensamma riktlinjer. Detta för att ge koden ett enhetligt utseende och därmed underlätta för en utomstående att förstå koden. Under implementeringsfasen märkte vi att vi behövde ytterligare databasfält utöver dem vi redan hade i klassdiagrammet. Det medförde att vi fick göra förändringar i databasen.

PROJEKTARBETE

6 Simuleringar

Under kodningsarbetet har vi kontinuerligt lagt in fiktiv data i databasen via formulären för att testa vår kod och för att hitta fel innan överlämnandet till BK Strömkarlen.

Vi har skapat lag, skapat matcher mellan lagen, lagt in resultat på matcherna, lagt in fiktiva medlemmar i medlemsregistret och avbokat dem från matcher.

7 Mätningar

Vi har testkört hemsidan via modem för att kontrollera att sidan inte tar lång tid att ladda och tagit tiden på våra sql-satser för att se att förfrågningarna till databasen har varit optimerade.

8 Resultat

Resultatet av detta projekt har blivit en uppdateringsbar hemsida åt BK Strömkarlen där de kan se allmän information om klubben, matchschemat för kommande matcher, resultat för spelade matcher, en avbokningskalender och en banner med information till dem som

Den återfinns på adressen: www.bkstromkarlen.se eller <http://bkstromkarlen.se>

9 Slutsats

Våra tidigare kunskaper har legat till grund för projektet men vi har även behövt inhämta ytterligare kunskap för att kunna lösa de mer komplicerade delarna på hemsidan.

Vi har fått en fördjupad om än inte fullständig insikt i de problem som kan uppstå när man istället för en fiktiv uppdragsgivare arbetar mot en verklig sådan. Vi har insett att kommunikationen med uppdragsgivaren är en viktig del i ett lyckat projekt likaså att missförstånd mellan projektledaren och uppdragsgivaren kan inträffa på så sätt att man ligger på olika kunskapsnivåer.

9.1 Alternativa lösningar

Om BK Strömkarlen inte hade använt ett webbhotell som stödjer databashantering hade vi inte kunnat uppfylla kraven i projektdirektivet. Resultatet hade då inneburit en statisk sida utan möjlighet till matchschema, avbokning, statistik, resultat.

PROJEKTARBETE

9.2 Problem

Under projektets gång har problem dykt upp och behandlats. En del problem har varit av teknisk art och andra har byggts på kommunikativa missförstånd.

Att BK Strömkarlen inte hade någon webblösning som stödde databaser gjorde att vi fick leta efter en annan lösning. Vi redovisade fem alternativ, dess långsiktiga och kortsiktiga konsekvenser samt prisskillnaderna.

Under projektets gång har uppdragsgivaren kommit med fler önskemål som inte var med i projektdirektivet såsom utskriftsvänliga sidor, gästbok och bildarkiv. Projektets avgränsning var omfattande redan från början därför har vi sagt nej till dessa extra funktioner.

Många av de tekniska problemen har kretsats kring databasen. Databasen på webbhotellet är av typen MySQL version 4.0.18. Detta innebär att underfrågor inte var möjligt vilket gjorde SQL-frågorna fler och mer komplicerade än med en nyare version av MySQL. Något som också ledde till fler sql-frågor var att vi inte använde cascade-uppdatering i databasen. Cascade-uppdatering tar automatiskt bort poster i andra tabeller som är beroende av den posten som raderades.

Eftersom vi alla arbetade mot samma databas hände det ibland att vi tog bort fält ur databasen som någon annan bearbetade.

PROJEKTARBETE

Källförteckning

- 1 Wisén, Jan. Lindblom, Börje. (2002). *Effektivt Projektarbete*. Stockholm: Norstedts. Juridik.
- 2 Forta, Ben (2001). *Sams teach yourself SQL Second edition*. USA: Sams.
- 3 Skansholm, Jan. (2003) *Java Direkt med Swing*. Lund: Studentlitteratur.
- 4 Kihlman, Dag. (2003) *PHP - En Lathund*. Trollhättan: Gregarts.
- 5 Andersen, Erling S. (1994) *Systemutveckling – principer, metoder och tekniker*, Lund: Studentlitteratur.
- 6 The PHP Group (2004). *PHP: Hypertext preprocessor*. [Elektronisk]. The Apache Software Foundation. Tillgänglig: <<http://www.php.net/>> [2004-05-04].
- 7 W3Schools (2004). *W3Schools Online Web Tutorials*. [Elektronisk]. Refsnes Data. Tillgänglig: <<http://www.w3schools.com/>> [2004-05-04].
- 8 Webdesignskolan (2004). *Webdesignskolan*. [Elektronisk]. Webdesignskolan - Tony Michaelsson. Tillgänglig: <<http://www.webdesignskolan.com/>> [2004-05-04].

PROJEKTARBETE

A Serveralternativ

Här är de serveralternativ som vi gav BK Strömkarlen vid projektstarten.

Alternativ 1:

<http://www.b-one.net>

För 12kr +moms i månaden så får man stort spar utrymme PHP/ASP och mySQL. Med en mycket bra webmail-klient. Det rimligaste alternativet enligt oss.

En egen domän (.se) kostar 200kr/år +moms

Summa blir 344kr/år + moms = 430kr/år ink moms.

De tar en uppläggningsavgift på 115kr + moms = 142, 75kr ink moms.

Domännamn kan vara t ex:

www.bkstromkarlen.se

www.bkst.se

www.bks.se är upptagen.

Egenskaper:

Pris per månad i SEK	12:-	24:-	45:-
Serverplats i MB	125	250	500
Trafik	Fri	Fri	Fri
E-postkonton	Ob.	Ob.	Ob.
Webbmail – POP3 – IMAP – SMTP	Ja	Ja	Ja
Virus- och spamfilter	Ja	Ja	Ja
FTP-login	1	1	1
ASP – PHP4 – MySql	Ja	Ja	Ja
Statistik	Ja	Ja	Ja
Daglig backup	Ja	Ja	Ja
Gratis mailsupport inom 24h	Ja	Ja	Ja
Uppläggningsavgift	115:-	115:-	115:-

Domänpriser i SEK	Registrering	Årsavgift	Flyttning
.se	gratis	200:-	75:-
.com .net .org	gratis	115:-	175:-
.info .biz	gratis	225:-	-
.dk	gratis	75:-	25:-
.de	gratis	55:-	55:-

OBS! Ovanstående priser på domännamn gäller endast när man samtidigt beställer webbhotell och alla priser är exklusive moms.

Alternativ 2:

Gotanet Webbhotell Företag PLUS

PROJEKTARBETE

Bra men dyrt alternativ. Lokalt företag.
Domän tillkommer.

Egenskaper:

- Tjänsten som passar företag och föreningar som vill ha stöd för databashantering.
- Access via PPP för åtkomst av Internet
- Tillgång till ASP/PHPscript
- MySQL (10 Mb) eller MS Accessdatabas
- st e-postkonton (POP3)
- 50 Mb webbutrymme i vårt Webbhotell
- Tillgång till våra CGI-script
- Webbkonto på Unix eller NT-server

Engångsavgift: 500 kronor exklusive moms

Årsavgift: 1,995 kronor exklusive moms

Alternativ 3:

Sidan ni hade på svenskidrott.se kan man inte förändra hur man vill man kan t'ex inte ha en egen databas. Vi anser att detta alternativ inte går att använda för att kunna skapa de funktionalitet ni vill ha på eran hemsida. Dessutom så är den väldigt dyr. Har skickat ett e-mail till dem med diverse frågor och deras svar bekräftar vad vi trodde.

<http://www.svenskidrott.se/organisation.asp?OrgElementId=33825>

<http://www.n3sport.se/t2.aspx?p=4484>

kenneth.karlsson@n3sport.se

klubbenonline@n3sport.se

Priser för Klubben Online och tillägsprodukterna:

- Klubben Online basversion - gratis
- Klubben Online plusversion inklusive support - 1 750 kr/år
- Klubben Online X inklusive support - 3 500 kr/år
- Beställning av ytterligare plusversioner i samma förening (sektioner) - 25 procents rabatt
- Support på Klubben Online bas - 550 kr/år
- Eget domännamn (endast ompekning av befintlig adress, uppläggning och underhåll) - 300 kr/år. Faktureras årsvis.

PROJEKTARBETE

- Extra hårddiskutrymme - 25 kr/mån per 10 extra Mb upp till 50 Mb (10 Mb ingår i Klubben Online). Faktureras årsvis.
- KartMemo Sport (Stadskartan) - för n3sportanslutna 590 kr/år, övriga 690 kr/år

Alternativ 4:

Att vi lägger upp hemsidan på en lokal server på skolan. Den försvinner dock när vi slutar på skolan.

Alternativ 5:

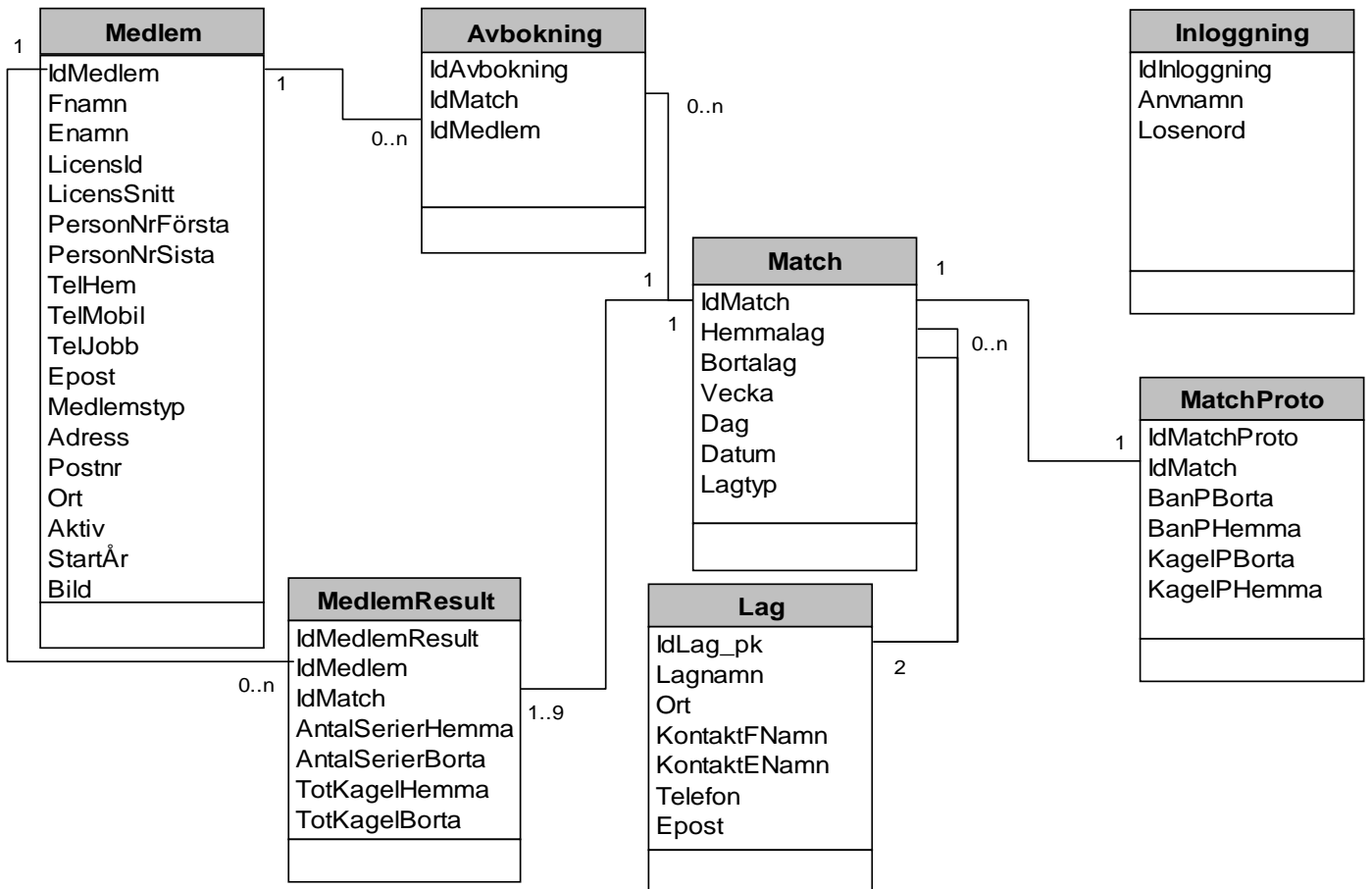
Vi kollar upp om bowlinghallen har tillgång till en server med databas och asp/php access och om dom är villiga att låna ut konton och utrymme. Har skickat e-mail till dem med diverse frågor, väntar på svar.

bman@trollhattansbowlinghall.se

scorsese@trollhattansbowlinghall.se

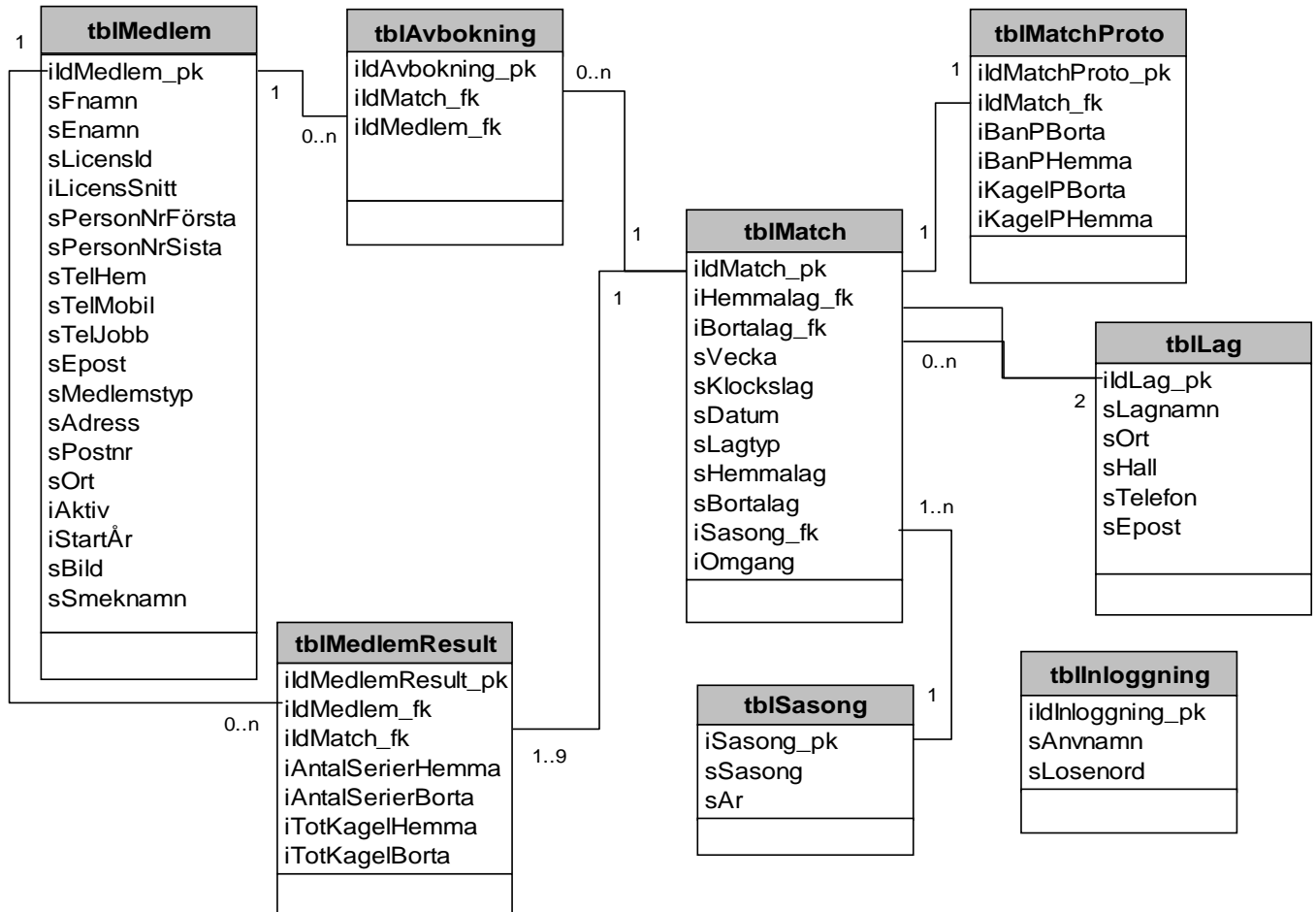
PROJEKTARBETE

B Klassdiagram



PROJEKTARBETE

C Datamodell



PROJEKTARBETE

D Lista över tabeller och fält i databasen

tblavbokning

Fält	Typ	Null	Standard
iIdAvbokning_pk	int(10)	Nej	
iIdMatch_fk	int(10)	Ja	NULL
iIdMedlem_fk	int(10)	Ja	NULL

Index:

Nyckel	Typ	Kardinalitet	Fält
PRIMARY	PRIMARY	0	iIdAvbokning_pk
iIdAvbokning_pk	INDEX	Inget	iIdAvbokning_pk

tblinloggning

Fält	Typ	Null	Standard
iIdInloggning_pk	int(10)	Nej	
sAnvNamn	varchar(10)	Nej	
sLosenord	varchar(10)	Nej	

Index:

Nyckel	Typ	Kardinalitet	Fält
PRIMARY	PRIMARY	2	iIdInloggning_pk

tbllag

Fält	Typ	Null	Standard
iIdLag_pk	int(10)	Nej	
sLagNamn	varchar(30)	Ja	NULL
sOrt	varchar(30)	Ja	NULL
sHall	varchar(30)	Ja	NULL
sTelefon	varchar(15)	Ja	NULL
sEpost	varchar(30)	Ja	NULL

Index:

Nyckel	Typ	Kardinalitet	Fält
PRIMARY	PRIMARY	0	iIdLag_pk

PROJEKTARBETE

tblmatch

Fält	Typ	Null	Standard
iIdMatch_pk	int(10)	Nej	
iHemmalag_fk	int(10)	Ja	NULL
iBortalag_fk	int(10)	Ja	NULL
iOmgang	int(10)	Ja	NULL
iVecka	int(10)	Ja	NULL
sKlockslag	varchar(5)	Ja	NULL
iDatum	int(10)	Ja	NULL
sLagtyp	varchar(6)	Ja	NULL
iVisasForstaSidan	int(10)	Ja	0
sHemmaLag	varchar(30)	Ja	NULL
sBortaLag	varchar(30)	Ja	NULL
iSasong_fk	int(11)	Ja	NULL

Index:

Nyckel	Typ	Kardinalitet	Fält
PRIMARY	PRIMARY	0	iIdMatch_pk

tblmatchproto

Fält	Typ	Null	Standard
iIdMatchProto_pk	int(10)	Nej	
iIdMatch_fk	int(10)	Ja	NULL
iBanPBorta	int(11)	Ja	NULL
iBanPHemma	int(11)	Ja	NULL
iKagelPBorta	int(11)	Ja	NULL
iKagelPHemma	int(11)	Ja	NULL

Index:

Nyckel	Typ	Kardinalitet	Fält
PRIMARY	PRIMARY	0	iIdMatchProto_pk

PROJEKTARBETE

tblmedlem

Fält	Typ	Null	Standard
iIdMedlem_pk	int(10)	Nej	
sFNamn	varchar(30)	Nej	
sENamn	varchar(30)	Nej	
sSmeknamn	varchar(30)	Nej	
sLicensId	varchar(10)	Ja	NULL
iLicensSnitt	int(11)	Ja	NULL
sPersonNrForsta	varchar(6)	Ja	NULL
sPersonNrSista	varchar(4)	Ja	NULL
sTelHem	varchar(15)	Ja	NULL
sTelMobil	varchar(15)	Ja	NULL
sTelJobb	varchar(15)	Ja	NULL
sEpost	varchar(100)	Ja	NULL
sMedlemstyp	varchar(30)	Ja	NULL
sAdress	varchar(30)	Ja	NULL
sPostNr	varchar(10)	Ja	NULL
sOrt	varchar(30)	Ja	NULL
iAktiv	int(11)	Ja	1
iStartAr	int(10)	Ja	NULL
sbild	varchar(20)	Ja	NULL

Index:

Nyckel	Typ	Kardinalitet	Fält
PRIMARY	PRIMARY	16	iIdMedlem_pk

PROJEKTARBETE

tblmedlemresult

Fält	Typ	Null	Standard
iIdMedlemResult_pk	int(10)	Nej	
iIdMedlem_fk	int(10)	Ja	NULL
iIdMatch_fk	int(10)	Ja	NULL
iAntalSerierHemma	int(10)	Nej	0
iAntalSerierBorta	int(10)	Nej	0
iTotKagelHemma	int(10)	Nej	0
iTotKagelBorta	int(10)	Nej	0
iTotMissar	int(10)	Ja	NULL

Index:

Nyckel	Typ	Kardinalitet	Fält
PRIMARY	PRIMARY	0	iIdMedlemResult_pk

tblsasong

Fält	Typ	Null	Standard
iSasong_pk	int(11)	Nej	
sSasong	varchar(10)	Ja	NULL
sAr	varchar(10)	Ja	NULL

Index:

Nyckel	Typ	Kardinalitet	Fält
PRIMARY	PRIMARY	0	iSasong_pk

PROJEKTARBETE

E Adresser till de tekniska hjälpmedlen

WWW:

Adress till hemsida: <<http://www.bkstromkarlen.se>>

Adress 2 till hemsida: <http://bkstromkarlen.se> <<http://www.bkstromkarlen.se>>

KONTROLLPANEL:

Administration: <<https://www.b-one.net/admin/>>

Användarnamn (User): bkstromkarlen.se

Lösenord (Password): *****

FTP:

För att lägga din hemsida på server skall du använda dig av ett FTP-program.

Host: ftp.bkstromkarlen.se

Användarnamn (User): bkstromkarlen.se

Lösenord (Password): *****

MICROSOFT FRONTPAGE:

Host: www.bkstromkarlen.se

Användarnamn (User): bkstromkarlen.se

Lösenord (Password): *****

E-MAIL:

POP3 server: pop.bkstromkarlen.se

SMTP server: <<http://www2.b-one.net/static.php?page=faq2.php>>

Webmail: <<http://www.b-one.net>>

STATISTIK:

Adress till statistik: <<http://stats.bkstromkarlen.se>>

Användarnamn (User): bkstromkarlen.se

Lösenord (Password): *****

MySQL:

Host/Värd: localhost

Databas: bkstromkarlen_s

Användarnamn (User): bkstromkarlen_s

Lösenord (Password): *****

PhpMyAdmin:

PhpMyAdmin: <<http://phpmyadmin.bkstromkarlen.se>>

Användarnamn (User): bkstromkarlen_s

Lösenord (Password): *****

PROJEKTARBETE

F Projektdirektiv med riskanalys

Projektdirektiv

Bakgrund

Idag sköts det mesta manuellt på papper eller via telefon. För att boka av sig från en match måste man antingen ringa till den ansvarige eller boka av sig från en lista i bowlinghallen. För att se matchresultat måste man bege sig till bowlinghallen där de papperen förvaras.

Periodvis har BK Strömkarlen haft problem med nyrekryteringen i klubben. Rekryteringen har främst skett genom att medlemmar tar med vänner och bekanta in i klubben.

BK Strömkarlen vänder sig till oss för att effektivisera kommunikationen i klubben samt att nå ut till allmänheten och på det sättet värva nya medlemmar.

Syfte

Syftet är att underlätta det administrativa arbetet i klubben och erbjuda en dygnetruntservice med matchresultat, avbokningsmöjligheter och information till sina medlemmar och allmänheten.

Uppgifter som ska utföras

- Allmän information om klubben samt information som riktar sig till de som funderar på att bli medlemmar.
- En avbokningskalender där man kan meddela om man inte kan medverka i kommande aktiviteter.
- Matchprogram med matchresultat samt snittlista för egna respektive övriga matcher.

Förväntat resultat

En fungerande hemsida som är lätt att uppdatera och använda.

Avgränsning

Vi har avgränsat oss till det uppdragsgivaren ville ha utfört i första hand (Se punkter under rubriken uppgifter som ska utföras ovan.).

Textmaterial samt foton på medlemmar tillhandahålls av uppdragsgivaren.

Preliminär tidsplan

Må 29 mars

Inlämning av projektdirektiv, riskanalys samt tidsredovisning.

PROJEKTARBETE

Ti 30 mars

Muntlig redovisning av ovan.

Må 12 april

Inlämning av projektplan.

Ti 13 april

Muntlig redovisning av ovan.

Sö 16 maj

Inlämning av den slutliga projektrapporten.

Må 17 maj

Muntlig redovisning av ovan.

v21 eller v22

Redovisning av projektrapporten för uppdragsgivare samt överlämnande av densamma.

Risicanalys

Riskparametrar	Sannolikhet	Konsekvens	Riskvärde
Parallell kurs	5	2	10
För hög ambitionsnivå	3	4	12
Sjukdom	4	1	4
Oklara besked från uppdragsgivare	2	5	10
Uppdragsgivare är svår att nå	2	4	8
Servern stödjer bara tekniker vi inte behärskar	1	5	5

Åtgärdslista

För hög ambitionsnivå	Vi kan underrätta uppdragsgivaren dilemmat med att uppskatta tidsåtgång.
Parallell kurs	Tidsplanering med framförhållning.
Oklara besked från uppdragsgivare	Vara tydliga i vår kommunikation med uppdragsgivaren. Om kommunikationen med uppdragsgivaren fungerar dåligt tar vi hjälp av Inger Björkman.

PROJEKTARBETE

G Övergripande projektplan

Övergripande projektplan

Bakgrundsbeskrivning

BK Strömkarlen är en aktiv bowlingklubb som spelar i division 3.

Antal medlemmar i dagsläget uppgår till 17 och de spelar ungefär 20 matcher på en säsong.

Klubben tillämpar papper och telefon som interna kommunikationsmedel och om en medlem inte kan delta på en match ringer han till matchkoordinatören eller avbokar sig från matchlistan som finns uppsatt i bowlinghallen.

Problemet med matchlistan, som medlemmarna avbokar sig på, är att den inte fungerar utan det behövs ett bättre sätt att lösa detta.

Vill en medlem titta på matchresultat måste han bege sig till bowlinghallen för det är där de förvaras. Nya medlemmar som tillkommer har hört talas om klubben ryktesvägen.

BK Strömkarlen vänder sig till oss för att effektivisera kommunikationen inom klubben och centralisera informationen men även för att visa allmänheten att klubben finns.

Målformulering

Det övergripande målet med projektet är att förbättra informationsflödet inom klubben och till allmänheten.

Delmål

- Det ska bli lättare att få information om klubben för att underlätta nyrekrytering.
- Klubbens medlemmar ska få ett bättre sätt att avboka sig på matcher än vad som nämns i bakgrundsbeskrivningen.
- Klubbens medlemmar ska ha möjlighet att få den information de behöver på hemsidan såsom matchprogram med matchresultat samt snittlista för egna respektive övriga matcher.

Strategi- och metodval

Vår kurs består av två delar, en föreläsningsdel och en gruppdelen.

Föreläsningsdelen är expertstyrd medan gruppdelen är processtyrd.

När vi bestämde vårt metodval fick vi ta hänsyn till vår tidsresurs på 10 veckor. En enkätundersökning skulle ta för lång tid att författa, skicka ut och sammanställa. Därför har vi istället regelbunden kontakt med en medlem i klubben som vi rådgör med innan vi fattar beslut.

PROJEKTARBETE

Översiktlig aktivitetsplan

Projektet med BK Strömkarlen har fem bärande aktiviteter. Dessa är:

- Arbete med projektdirektiv, riskanalys och tidsredovisningssystem.
 - I denna aktivitet tar vi reda på vad uppdragsgivaren vill ha utfört, vad projektet ska leda till, bakgrund och syfte mm. Vi tittar även på vilka risker som finns med projektet och upprättar ett tidsredovisningssystem.
- Arbete med den övergripliga projektplanen.
 - Här planerar vi inför projektet, sätter upp aktivitets- och tidsplan.
- Analys (Systemering) och design.
 - I denna aktivitet strukturerar vi upp arbetet med hemsidan med en systemutvecklingsmodell som vi tycker passar bra. Vi gör även designen till hemsidan.
- Implementering.
 - Här börjar programmeringen och med en bra systemering och design ska detta gå ganska fort.
- Arbete med slutgiltig projektrapport.
 - Under denna aktivitet ska vi skriva en rapport på projektet som ska lämnas in och redovisas. Det kan även bli aktuellt att vi gör dokumentation till hemsidan.

Tidsplan

Inlämningsdatum	Egna datum	Bärande aktivitet	Beräknad tid (h)	Beräknad tid (%)
12 april	Avslutat 29 mars	Projektdirektiv	50	7
	30 mars – 5 april	Projektplan	60	9
	5 april – 28 april	Analys (systemering) och design	300	45
	29 april – 6 maj	Implementering	142	21
14 maj	7 maj – 14 maj	Slutrapport	120	18

Projektbudget

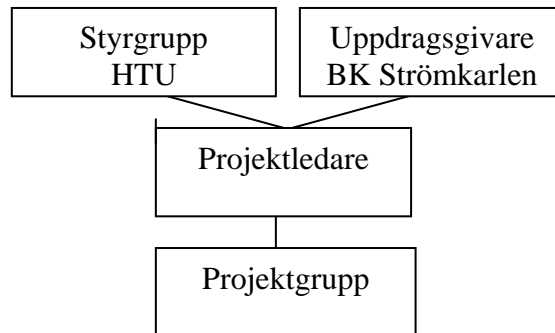
Totalt har gruppen 936 timmar, 264 timmar av dessa är föreläsningar vilket lämnar 672 timmar som disponeras fritt av gruppen.

Beräkningen bygger på en studietakt på 50%, dvs 20 timmar per vecka.

PROJEKTARBETE

Projektorganisation

I vår projektorganisation ingår det som visas i bilden. Styrgruppen består av Ann Johansson och Inger Björkman, uppdragsgivaren är BK Strömkarlen, projektledare Annika Olsson och projektgruppen består av: Andreas Bergqvist, Stefan Dunbrant, Björn Lindberg, Joan Ljung och Marie Gustafsson.



Förväntad slutprodukt

En hemsida för BK Strömkarlen som är lätt att uppdatera och använda samt möter deras behov att ha allt centraliserat.

Förväntade effekter

Projektet ska leda till att information når medlemmarna i klubben snabbare och att nyrekrytering går bättre. Nu har spelarna i lista som hänger i bowlinghallen där de kan boka av sig men det fungerar inte för det är ingen som använder den. Genom att lägga avbokningskalendern på Internet blir den lättillgängligare. Medlemmarna kommer att ha möjlighet att titta på matchresultat mm utan att bege sig någonstans.

Vinsterna man kommer att få är att det administrativa arbetet blir enklare, informationsflödet når snabbare sin mottagare och klubben får reklam.

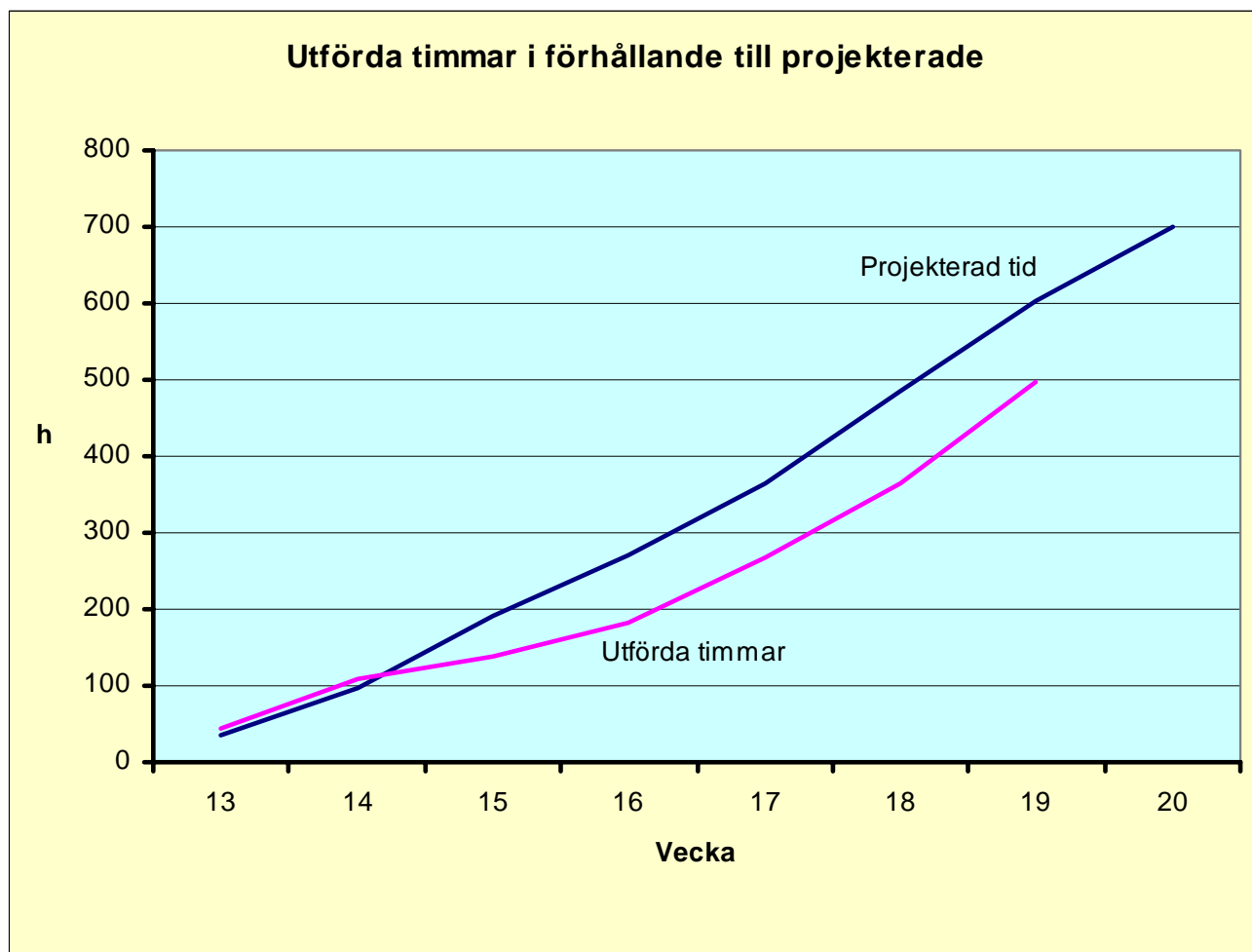
Kommunikation

Vi har satt upp en community där alla projektmedlemmar kan dela med sig sina dokument, hämta information och lägga in möten.

PROJEKTARBETE

H Tidsåtgång

Diagram över tidsåtgången t o m vecka 19.



Utförda timmar per aktivitet t o m vecka 19.

		Summa
U	kontakt med <u>U</u> ppdragsgivare	7,2
T	projektdirektiv, riskanalys & <u>T</u> idsredovisningssystem	49,5
P	arbete med övergripande <u>P</u> rojektplan	44,5
A	<u>A</u> nlays (systemering)	98,7
I	<u>I</u> mplementering	246,5
S	arbete med <u>S</u> lutlig projektrapport	12
Ö	<u>Ö</u> vrigt	7,4
D	<u>D</u> agbok	29,8